



מדריך שירות של Dell™ Inspiron™ N4020/N4030 של Dell™


[מצלמה](#)
[כרטיס פנימי בטכנולוגיה אלחוטית Bluetooth®](#)
[לוח מערכת](#)
[סוללת מטבע](#)
[מכלול ציטון תרמי](#)
[מודול מעבר](#)
[לוח קלט/פלט](#)
[רמקולים](#)
[מכלול תפס הסוללה](#)
[עדכון ה-BIOS](#)

[לפני שתתחיל](#)
[סוללה](#)
[כונן קשיח](#)
[כונן אופטי](#)
[מכסה המודול](#)
[מודול זיכרון](#)
[מקלדת](#)
[כרטיס Mini-Card אלחוט](#)
[משענת כף היד](#)
[לוח לחצן הפעלה](#)
[צג](#)

הערות, התראות ואזהרות

 **הערה:** "הערה" מציינת מידע חשוב המסייע להשתמש במחשב ביתר יעילות.

 **התראה:** "התראה" מציינת נזק אפשרי לחומרה או אובדן נתונים, ומסביר כיצד ניתן למנוע את הבעיה.

 **אזהרה:** "אזהרה" מציינת אפשרות של נזק לרכוש, פגיעה גופנית או מוות.

המידע במסמך זה עשוי להשתנות ללא הודעה.
© 2010 Dell Inc. כל הזכויות שמורות.

חל איסור על העתקה של חומרים אלו, בכל דרך שהיא, ללא קבלת רשות בכתב מאת Dell Inc.

סימנים מסחריים המופיעים במסמך זה: Dell, הסמל של Inspiron+ DELL הם סימנים מסחריים של Dell Inc.; Bluetooth SIG, Inc. וחברת Dell עושה בו שימוש ברישיון; Microsoft, Windows Vista, Windows וממל לחצן ההפעלה של Windows Vista הם סימנים מסחריים או סימנים מסחריים רשומים של Microsoft Corporation בארצות הברית ו/או בארצות אחרות.

ייתכן שייעשה שימוש בסימנים מסחריים ובשמות מסחריים אחרים במסמך זה כדי להתייחס לישויות הטוענות לבעלות על הסימנים והשמות, או למוצרים שלהן. Dell Inc. מוותרת על כל עניין קנייני בסימנים מסחריים ושמות מסחריים פרט לאלה שבבעלותה.

דגם תקינה סדרה P07G P07G001: P07G003 סוג תקינה

מרץ 2010 מהדורה A00

מכסה המודול

מדריך שירות של Dell™ Inspiron™ N4020/N4030 של Dell™

- [הסרת מכסה המודול](#)
- [החזרת מכסה המודול למקומו](#)

⚠ אזהרה: לפני העבודה בחלק הפנימי של המחשב, קרא את המידע בנושא בטיחות המצורף למחשב. לקבלת מידע נוסף אודות בטיחות ושיטות עבודה מומלצות, בקר בדף הבית של התאימות לתקינה בכתובת www.dell.com/regulatory_compliance.

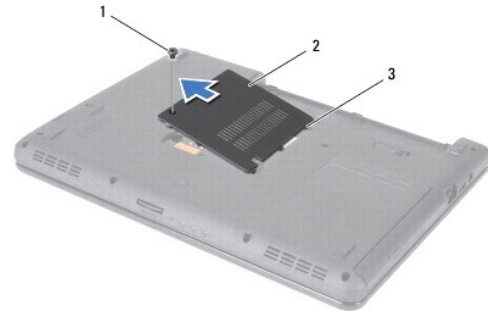
⚠ התראה: תיקונים במחשב יבוצעו על ידי טכנאי שירות מוסמך בלבד. האחריות אינה מכסה נזק שייגרם עקב טיפול שאינו מאושר על ידי Dell™.

⚠ התראה: כדי למנוע פריקה אלקטרוסטטית, פרוק מעצמך חשמל סטטי באמצעות רצועת הארקה לפרק היד או נגיעה במשטח מתכת לא צבוע (כגון מחבר במחשב).

⚠ התראה: כדי לסייע במניעת נזק ללוח המערכת, הסר את הסוללה הראשית (ראה [הסרת הסוללה](#)) לפני עבודה בתוך המחשב.

הסרת מכסה המודול

- פעל על פי ההוראות בסעיף [לפני שתתחיל](#).
- הסר את הסוללה (ראה [הסרת הסוללה](#)).
- הסר את הבורג שמחבר את מכסה המודול לבסיס המחשב.
- באמצעות התפס שבבסיס המחשב, הרם את לשוניות מכסה המודול מחוץ לחרוץ בבסיס המחשב.



1	בורג	2	מכסה המודול
3	לשוניות (3)		

החזרת מכסה המודול למקומו

- פעל על פי ההוראות בסעיף [לפני שתתחיל](#).
- החלק את הלשוניות שעל מכסה המודול לחרצים שבבסיס המחשב והכנס אותו בעדינות למקומו.
- הברג חזרה את הבורג שמחבר את מכסה המודול לבסיס המחשב.
- החזר את הסוללה למקומה (ראה [החזרת הסוללה למקומה](#)).

⚠ התראה: לפני הפעלת המחשב, הברג חזרה את כל הברגים וודא שלא נותרו ברגים חופשיים בתוך המחשב. אי ביצוע הוראה זו עלול לגרום נזק למחשב.

מכלול תפס הסוללה

מדריך שירות של Dell™ Inspiron™ N4020/N4030

[הסרת מכלול תפס הסוללה](#)

[החזרת מכלול תפס הסוללה למקומו](#)

⚠ אזהרה: לפני העבודה בחלק הפנימי של המחשב, קרא את המידע בנושא בטיחות המצורף למחשב. לקבלת מידע נוסף אודות בטיחות ושיטות עבודה מומלצות, בקר בדף הבית של התאימות לתקינה בכתובת www.dell.com/regulatory_compliance

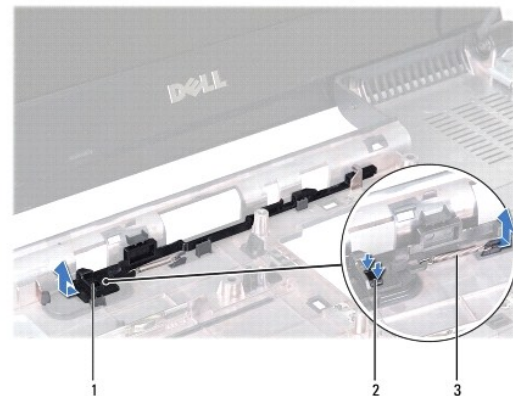
⚠ התראה: כדי למנוע פריקה אלקטרוסטטית, פרוק מעצמך חשמל סטטי באמצעות רצועת הארקה לפרק היד או נגיעה במשטח מתכת לא צבוע (כגון מחבר בגב המחשב).

⚠ התראה: תיקונים במחשב יבוצעו על ידי טכנאי שירות מוסמך בלבד. האחריות אינה מכסה נזק שייגרם עקב טיפול שאינו מאושר על ידי Dell™.

⚠ התראה: כדי לסייע במניעת נזק ללוח המערכת, הסר את הסוללה הראשית (ראה [הסרת הסוללה](#)) לפני עבודה בתוך המחשב.

הסרת מכלול תפס הסוללה

1. פעל על פי ההוראות בסעיף [לפני שתתחיל](#).
2. בצע את ההוראות מ-[שלב 2](#) עד [שלב 13](#) בסעיף [הסרת לוח המערכת](#).
3. הסר את לוח הקלט/פלט (ראה [הסרת לוח הקלט/פלט](#)).
4. לחץ על תפסי הפלסטיק שעל תפס שחרור הסוללה ודחוף אותם כדי לשחרר אותה ממכלול תפס הסוללה.
5. בעזרת מברג קטן, הסר את קפיץ התפס שבמכלול תפס הסוללה.
6. החלק את מכלול תפס הסוללה הצידה והסר אותו מבסיס המחשב.



1	מכלול תפס הסוללה	2	תפסי פלסטיק
3	קפיץ התפס		

החזרת מכלול תפס הסוללה למקומו

1. פעל על פי ההוראות בסעיף [לפני שתתחיל](#).
2. החלק את מכלול תפס הסוללה למקומו.
3. באמצעות מברג קטן, הנח את קפיץ התפס מעל לוח שבמכלול תפס הסוללה.
4. דחוף את תפסי הפלסטיק שבתפס שחרור הסוללה לתוך החור במכלול תפס הסוללה, כדי לאבטח את תפס שחרור הסוללה.

5. השב את לוח הקלט/פלט למקומו (ראה [החזרת לוח הקלט/פלט למקומו](#)).

6. בצע את ההוראות מ-[שלב 6](#) עד [שלב 18](#) בסעיף [החזרת לוח המערכת למקומו](#).

⚠ **התראה:** לפני הפעלת המחשב, הברג חזרה את כל הברגים וודא שלא נותרו ברגים חופשיים בתוך המחשב. אי ביצוע הוראה זו עלול לגרום נזק למחשב.

[חזרה לדף התוכן](#)

לפני שתתחיל

מדריך שירות של Dell™ Inspiron™ N4020/N4030 של Dell™

[כלי עבודה מומלצים](#)

[כיבוי המחשב](#)

[לפני עבודה בתוך המחשב](#)

מדריך זה מתאר הליכים להסרה ולהתקנה של רכיבים במחשב. אלא אם מצוין אחרת, כל הליך יוצא מנקודת הנחה שמתקיימים התנאים הבאים:

- 1 ביצעת את השלבים המפורטים בסעיף [כיבוי המחשב](#) ובסעיף [לפני עבודה בתוך המחשב](#).
- 1 קראת את מידע הבטיחות הנלווה למחשב.
- 1 ניתן להחזיר למקומו או - אם נרכש בנפרד - להתקין רכיב על ידי ביצוע הליך ההסרה בסדר הפוך.

כלי עבודה מומלצים

כדי לבצע את ההליכים המתוארים במסמך זה, ייתכן שתזדקק לכלים הבאים:

- 1 מברג שטוח קטן
- 1 מברג פיליפס
- 1 להב חיתוך מפלסטיק
- 1 תוכנית ההפעלה לעדכון ה-BIOS, שזמינה בכתובת support.dell.com



כיבוי המחשב

התראה: כדי למנוע איבוד נתונים, לפני כיבוי המחשב שמור וסגור את כל הקבצים הפתוחים וצא מכל התוכניות הפתוחות.

1. שמור וסגור את כל הקבצים הפתוחים וצא מכל התוכניות הפתוחות.

2. כבה את מערכת ההפעלה:

Windows® Vista:

לחץ על הלחצן התחל  , לחץ על החץ  , ולאחר מכן לחץ על כיבוי.


Windows® 7:

לחץ על הלחצן התחל  , ולאחר מכן לחץ על כיבוי.

3. ודא שהמחשב כבוי. אם המחשב לא כבה אוטומטית בעת כיבוי מערכת ההפעלה, לחץ לחיצה ארוכה על לחצן ההפעלה עד לכיבוי המחשב.

לפני עבודה בתוך המחשב

השתמש בהנחיות הבטיחות הבאות כדי לסייע בהגנה על המחשב מפני נזק אפשרי וכדי לסייע בהבטחת בטיחותך האישית.

אזהרה: לפני העבודה בחלק הפנימי של המחשב, קרא את המידע בנושא בטיחות המצורף למחשב. לקבלת מידע נוסף אודות בטיחות ושיטות עבודה מומלצות, בקר בדף הבית של התאימות לתקינה בכתובת www.dell.com/regulatory_compliance. 

התראה: כדי למנוע פריקה אלקטרוסטטית, פרוק מעצמך חשמל סטטי באמצעות רצועת הארקה לפרק היד או נגיעה במשטח מתכת לא צבוע (כגון מחבר במחשב).

התראה: טפל ברכיבים ובכרטיסים בזהירות. אל תגיע ברכיבים או במגעים בכרטיס. החזק כרטיס בשוליו או בכך ההרכבה ממתכת. יש לאחוז ברכיבים, כגון מעבד, בקצוות ולא בפינים.

התראה: תיקונים במחשב יבוצעו על ידי טכנאי שירות מוסמך בלבד. האחריות אינה מכסה נזק שייגרם עקב טיפול שאינו מאושר על ידי Dell™.

התראה: בעת ניתוק כבל, יש למשוך את המחבר או את לשונית המשיכה שלו ולא את הכבל עצמו. כבלים מסוימים מצוידים במחברים עם לשוניות נעילה; בעת ניתוק כבל מסוג זה, לחץ על לשוניות הנעילה לפני ניתוק הכבל. בעת משיכת מחברים החוצה, החזק אותם ישר כדי למנוע כיפוף של הפינים שלהם. נוסף על כך, לפני חיבור כבל, ודא ששני המחברים מכוונים ומיזוירים כהלכה.

התראה: כדי למנוע נזק למחשב, בצע את השלבים הבאים לפני תחילת העבודה בתוך המחשב. 

1. וודא שמשטח העבודה ישר ונקי כדי למנוע שריטות על כיסוי המחשב.

2. כבה את המחשב (ראה [כיבוי המחשב](#)) ואת כל ההתקנים המחוברים.

⚠ התראה: כדי לנתק כבל רשת, תחילה נתק את הכבל מהמחשב ולאחר מכן נתק אותו מהתקן הרשת.

3. נתק מהמחשב את כל כבלי הטלפון או הרשת.

4. לחץ על כל כרטיס שמותקן בקורא כרטיסי המדיה 5 ב-1 והוצא אותו.

5. נתק את המחשב ואת כל ההתקנים המחוברים משקעי החשמל שלהם.

6. נתק מהמחשב את כל ההתקנים שמחוברים אליו.

⚠ התראה: כדי לסייע במניעת נזק ללוח המערכת, הסר את הסוללה הראשית (ראה [הסרת הסוללה](#)) לפני עבודה בתוך המחשב.

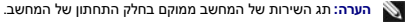
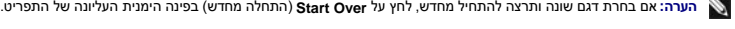
7. הסר את הסוללה (ראה [הסרת הסוללה](#)).

8. הפוך את המחשב, פתח את התצוגה ולחץ על לחצן ההפעלה כדי להאריק את לוח המערכת.

[חזרה לדרך התוכן](#)

עדכון ה-BIOS

מדריך שירות של Dell™ Inspiron™ N4020/N4030 של Dell™

1. הפעל את המחשב.
2. עבור אל support.dell.com/support/downloads.
3. לחץ על **Select Model** (בחר דגם).
4. אתר את קובץ עדכון ה-BIOS עבור המחשב שבחרתך:
 **ערה:** תג השירות של המחשב ממוקם בחלק התחתון של המחשב.
אם תג השירות של המחשב נמצא בידך:
 - a. לחץ על **Enter a Service Tag** (הזן תג שירות).
 - b. הזן את תג השירות של המחשב שלך בשדה: **Enter a service tag:** (הזן תג שירות), לחץ על **Go** (בצע) והמשך אל [שלב 5](#).
אם תג השירות של המחשב לא נמצא בידך:
 - a. בחר את סוג המוצר ברשימה **Select Your Product Family** (בחר את משפחת המוצר שלך).
 - b. בחר את מותג המוצר ברשימה **Select Your Product Line** (בחר את קו המוצרים שלך).
 - c. בחר את מספר הדגם של המוצר ברשימה **Select Your Product Model** (בחר את דגם המוצר שלך).
 **ערה:** אם בחרת דגם שונה ותצרה להתחיל מחדש, לחץ על **Start Over** (התחלה מחדש) בפינה הימנית העליונה של התפריט.
 - d. לחץ על **Confirm** (אשור).
5. רשימת תוצאות תופיע על המסך. לחץ על **BIOS**.
6. לחץ על **Download Now** (הורד כעת) כדי להוריד את קובץ ה-BIOS העדכני ביותר. החלון **File Download** (הורדת קובץ) מופיע.
7. לחץ על **Save** (שמור) כדי לשמור את הקובץ בשולחן העבודה שלך. הקובץ יורד לשולחן העבודה שלך.
8. אם מופיע החלון **Download Complete** (הורדה הושלמה), לחץ על **Close** (סגור). סמל הקובץ מופיע על שולחן העבודה ושמו זהה לקובץ עדכון ה-BIOS שהורדת.
9. לחץ פעמיים על סמל הקובץ בשולחן העבודה ובצע את ההוראות שמופיעות על המסך.

כרטיס פנימי בטכנולוגיה אלחוטית Bluetooth®

מדריך שירות של Inspiron™ N4020/N4030 של Dell™

[הסרת כרטיס ה-Bluetooth](#)

[החזרת כרטיס ה-Bluetooth למקומו](#)

⚠ אזהרה: לפני העבודה בחלק הפנימי של המחשב, קרא את המידע בנושא בטיחות המצורף למחשב. לקבלת מידע נוסף אודות בטיחות ושיטות עבודה מומלצות, בקר בדף הבית של התאימות לתקינה בכתובת www.dell.com/regulatory_compliance.

⚠ התראה: תיקונים במחשב יבוצעו על ידי טכנאי שירות מוסמך בלבד. האחריות אינה מכסה נזק שייגרם עקב טיפול שאינו מאושר על ידי Dell™.

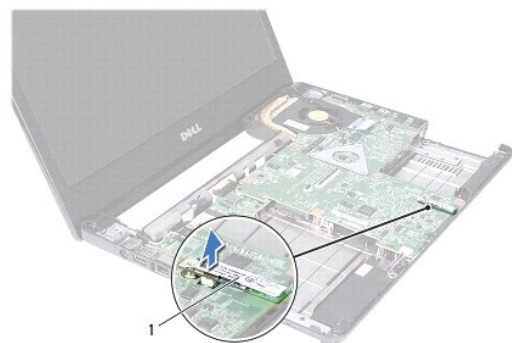
⚠ התראה: כדי למנוע פריקה אלקטרוסטטית, פרוק מעצמך חשמל סטטי באמצעות רצועת הארקה לפרק היד או נגיעה במשטח מתכת לא צבוע (כגון מחבר במחשב).

⚠ התראה: כדי לסייע במניעת נזק ללוח המערכת, הסר את הסוללה הראשית (ראה [הסרת הסוללה](#)) לפני עבודה בתוך המחשב.

אם הזמנת כרטיס עם טכנולוגיית אלחוט Bluetooth עם המחשב, הכרטיס מותקן כבר.

הסרת כרטיס ה-Bluetooth

1. פעל על פי ההוראות בסעיף [לפני שתתחיל](#).
2. הסר את הסוללה (ראה [הסרת הסוללה](#)).
3. בצע את ההוראות מ-[שלב 3](#) עד [שלב 4](#) בסעיף [הסרת הכונן הקשיח](#).
4. בצע את ההוראות מ-[שלב 3](#) עד [שלב 5](#) בסעיף [הסרת הכונן האופטי](#).
5. הסר את מכסה המודול (ראה [הסרת מכסה המודול](#)).
6. הסר את מודולי הזיכרון (ראה [הסרת מודולי הזיכרון](#)).
7. הסר את המקלדת (ראה [הסרת המקלדת](#)).
8. הסר את משענת כף היד (ראה [הסרת משענת כף היד](#)).
9. הרם את כרטיס ה-Bluetooth כדי לנתקו מהמחבר בלוח המערכת.



1	כרטיס Bluetooth
---	-----------------

החזרת כרטיס ה-Bluetooth למקומו

1. פעל על פי ההוראות בסעיף [לפני שתתחיל](#).
2. ישר את המחבר שבכרטיס ה-Bluetooth עם המחבר בלוח המערכת ולחץ על כרטיס ה-Bluetooth עד שייכנס למקומו כהלכה.

3. החזר את משענת כף היד למקומה (ראה [החזרת משענת כף היד למקומה](#)).
4. החזר את המקלדת למקומה (ראה [החזרת המקלדת למקומה](#)).
5. החזר את מודולי הזיכרון למקומם (ראה [החזרת מודולי הזיכרון למקומם](#)).
6. החזר את מכסה המודול למקומו (ראה [החזרת מכסה המודול למקומו](#)).
7. בצע את ההוראות מ-[שלב 3](#) עד [שלב 4](#) בסעיף [החזרת הכונן האופטי למקומו](#).
8. בצע את ההוראות מ-[שלב 4](#) עד [שלב 5](#) בסעיף [החלפת הכונן הקשיח](#).
9. החזר את הסוללה למקומה (ראה [החזרת הסוללה למקומה](#)).

⚠ התראה: לפני הפעלת המחשב, הברג חזרה את כל הברגים וודא שלא נותרו ברגים חופשיים בתוך המחשב. אי ביצוע הוראה זו עלול לגרום נזק למחשב.

[חזרה לרף התוכן](#)

מצלמה

מדריך שירות של Dell™ Inspiron™ N4020/N4030 של Dell™

[הסרת המצלמה](#)

[החזרת המצלמה למקומה](#)

⚠ אזהרה: לפני העבודה בחלק הפנימי של המחשב, קרא את המידע בנושא בטיחות המצורף למחשב. לקבלת מידע נוסף אודות בטיחות ושיטות עבודה מומלצות, בקר בדף הבית של התאימות לתקינה בכתובת www.dell.com/regulatory_compliance.

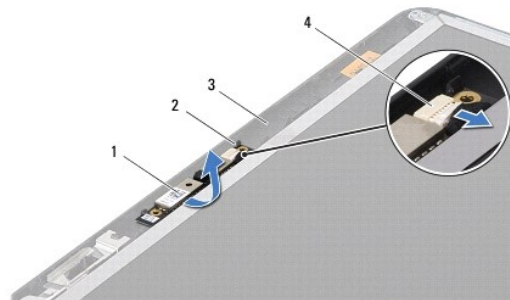
⚠ התראה: תיקונים במחשב יבוצעו על ידי טכני שירות מוסמך בלבד. האחריות אינה מכסה נזק שייגרם עקב טיפול שאינו מאושר על ידי Dell™.

⚠ התראה: כדי למנוע פריקה אלקטרוסטטית, פרוק מעצמך חשמל סטטי באמצעות רצועת הארקה לפרק היד או נגיעה במשטח מתכת לא צבוע (כגון מחבר במחשב).

⚠ התראה: כדי לסייע במניעת נזק ללוח המערכת, הסר את הסוללה הראשית (ראה [הסרת הסוללה](#)) לפני עבודה בתוך המחשב.

הסרת המצלמה


1. פעל על פי ההוראות בסעיף [לפני שתתחיל](#).
2. הסר את הסוללה (ראה [הסרת הסוללה](#)).
3. בצע את ההוראות מ-[שלב 3](#) עד [שלב 4](#) בסעיף [הסרת המנען הקשיח](#).
4. בצע את ההוראות מ-[שלב 3](#) עד [שלב 5](#) בסעיף [הסרת המנען האופטי](#).
5. הסר את מכסה המודול (ראה [הסרת מכסה המודול](#)).
6. הסר את מודולי הזיכרון (ראה [הסרת מודולי הזיכרון](#)).
7. הסר את המקלדת (ראה [הסרת המקלדת](#)).
8. הסר את משענת כף היד (ראה [הסרת משענת כף היד](#)).
9. הסר את מכלול הצג (ראה [הסרת מכלול הצג](#)).
01. הסר את הלוח הקדמי של הצג (ראה [הסרת הלוח הקדמי של הצג](#)).
11. נתק את כבל המצלמה מהמחבר במודול המצלמה.
21. החלק את מודול המצלמה והוצא אותו מהלשוניות שבמכסה הצג.
31. הרם את מודול המצלמה והוצא אותו ממכסה הצג.



1	מודול מצלמה	2	לשוניות (2)
3	מכסה הצג	4	מחבר כבל מצלמה

החזרת המצלמה למקומה

1. פעל על פי ההוראות בסעיף [לפני שתתחיל](#).
2. אבטח את מודול המצלמה באמצעות הלשוניות שעל מכסה הצג.
3. חבר את כבל המצלמה למחבר במודול המצלמה.
4. החזר את הלוח הקדמי של הצג למקומו (ראה [החזרת הלוח הקדמי של הצג למקומו](#)).
5. החזר את מכלול הצג למקומו (ראה [החזרת מכלול הצג למקומו](#)).
6. החזר את משענת כף היד למקומה (ראה [החזרת משענת כף היד למקומה](#)).
7. החזר את המקלדת למקומה (ראה [החזרת המקלדת למקומה](#)).
8. החזר את מודולי הזיכרון למקומם (ראה [החזרת מודולי הזיכרון למקומם](#)).
9. החזר את מכסה המודול למקומו (ראה [החזרת מכסה המודול למקומו](#)).
01. בצע את ההוראות מ-[שלב 3](#) עד [שלב 4](#) בסעיף [החזרת הכונן האופטי למקומו](#).
11. בצע את ההוראות מ-[שלב 4](#) עד [שלב 5](#) בסעיף [החלפת הכונן הקשיח](#).
21. החזר את הסוללה למקומה (ראה [החזרת הסוללה למקומה](#)).

 **התראה:** לפני הפעלת המחשב, הברג חזרה את כל הברגים וודא שלא נותרו ברגים חופשיים בתוך המחשב. אי ביצוע הוראה זו עלול לגרום נזק למחשב.

[חזרה לדרף התוכן](#)

סוללת מטבע

מדריך שירות של Dell™ Inspiron™ N4020/N4030 של Dell™

[הסרת סוללת המטבע](#)

[החזרת סוללת המטבע למקומה](#)

⚠ אזהרה: לפני העבודה בחלק הפנימי של המחשב, קרא את המידע בנושא בטיחות המצורף למחשב. לקבלת מידע נוסף אודות בטיחות ושיטות עבודה מומלצות, בקר בדף הבית של התאימות לתקינה בכתובת www.dell.com/regulatory_compliance.

⚠ התראה: תיקונים במחשב יבוצעו על ידי טכנאי שירות מוסמך בלבד. האחריות אינה מכסה נזק שייגרם עקב טיפול שאינו מאושר על ידי Dell™.

⚠ התראה: כדי למנוע פריקה אלקטרוסטטית, פרוק מעצמך חשמל סטטי באמצעות רצועת הארקה לפרק היד או נגיעה במשטח מתכת לא צבוע (כגון מחבר במחשב).

⚠ התראה: כדי לסייע במניעת נזק ללוח המערכת, הסר את הסוללה הראשית (ראה [הסרת הסוללה](#)) לפני עבודה בתוך המחשב.

הסרת סוללת המטבע

1. פעל על פי ההוראות בסעיף [לפני שתתחיל](#).
2. בצע את ההוראות מ-[שלב 2](#) עד [שלב 14](#) בסעיף [הסרת לוח המערכת](#).
3. השתמש בלהב חיתוך מפלסטיק להרמת סוללת המטבע מתוך החרץ בלוח המערכת.



1	להב חיתוך מפלסטיק	2	סוללת מטבע
---	-------------------	---	------------

החזרת סוללת המטבע למקומה

1. פעל על פי ההוראות בסעיף [לפני שתתחיל](#).
2. אחז את סוללת המטבע כאשר הצד החיובי כלפי מעלה.
3. החלק את סוללת המטבע לתוך החרץ ולחץ בעדינות עד שהיא נכנסת למקומה בנקישה.
4. בצע את ההוראות מ-[שלב 5](#) עד [שלב 18](#) בסעיף [החזרת לוח המערכת למקומו](#).

⚠ התראה: לפני הפעלת המחשב, הברג חזרה את כל הברגים וודא שלא נותרו ברגים חופשיים בתוך המחשב. אי ביצוע הוראה זו עלול לגרום נזק למחשב.

מודול מעבד

מדריך שירות של Dell™ Inspiron™ N4020/N4030 של Dell™

[הסרת מודול המעבד](#)

[החזרת מודול המעבד למקומו](#)

⚠ אזהרה: לפני העבודה בחלק הפנימי של המחשב, קרא את המידע בנושא בטיחות המצורף למחשב. לקבלת מידע נוסף אודות בטיחות ושיטות עבודה מומלצות, בקר בדף הבית של התאימות לתקינה בכתובת www.dell.com/regulatory_compliance.

⚠ התראה: תיקונים במחשב יבוצעו על ידי טכנאי שירות מוסמך בלבד. האחריות אינה מכסה נזק שייגרם עקב טיפול שאינו מאושר על ידי Dell™.

⚠ התראה: כדי למנוע פריקה אלקטרוסטטית, פרוק מעצמך חשמל סטטי באמצעות רצועת הארקה לפרק היד או נגיעה במשטח מתכת לא צבוע (כגון מחבר במחשב).

⚠ התראה: כדי למנוע מגע לא אחיד בין בורג הפיקה של שקע ה-ZIF לבין מודול המעבד בעת הסרה או התקנה של המעבד, לחץ כדי להפעיל לחץ קל על מרכז מודול המעבד, תוך כדי סיבוב בורג הפיקה.

⚠ התראה: כדי למנוע נזק למודול המעבד, החזק את המברג כך שיהיה ניצב למודול המעבד בעת סיבוב בורג הפיקה.

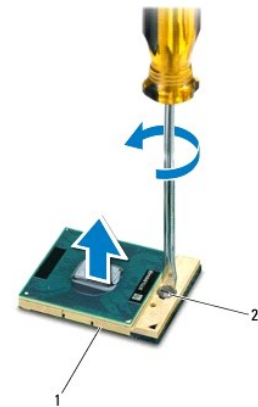
⚠ התראה: כדי לסייע במניעת נזק ללוח המערכת, הסר את הסוללה הראשית (ראה [הסרת הסוללה](#)) לפני עבודה בתוך המחשב.

הסרת מודול המעבד

1. פעל על פי ההוראות בסעיף [לפני שתתחיל](#).

2. הסר את מכלול הצינן התרמי של המעבד (ראה [הסרת מכלול הצינן התרמי](#)).

3. כדי לשחרר את שקע ה-ZIF, השתמש במברג קטן ושטוח וסובב את בורג הפיקה של שקע ה-ZIF כנגד כיוון השעון עד למעצור הפיקה.



1	שקע ZIF	2	בורג פיקה של שקע ZIF
---	---------	---	----------------------

⚠ התראה: כדי להבטיח קירור מרבי של מודול המעבד, אין לגעת באזורים מעבירי החום במכלול מפזר החום של המעבד. השומן שנמצא על העור עלול להפחית את יכולת העברת החום של הרפידות התרמיות.

⚠ התראה: בעת הסרת מודול המעבד, משוך את המודול ישר כלפי מעלה. היזהר שלא לכופף את הפינים במודול המעבד.

4. הרום את מודול המעבד משקע ה-ZIF.

החזרת מודול המעבד למקומו


⚠ הערה: בעת התקנת מודול מעבד חדש, תקבל מכלול צינן תרמי חדש שישלול רפידה תרמית מודבקה, או שתקבל רפידה תרמית חדשה יחד עם תיעוד שמתאר התקנה נכונה.

1. פעל על פי ההוראות בסעיף [לפני שתתחיל](#).

2. יישר את הפינה של פין 1 במודול המעבד עם הפינה של פין 1 בשקע ה-ZIF ולאחר מכן הנח את מודול המעבד.

 **הערה:** הפינה של פין 1 במודול המעבד כוללת משולש שמתיישר עם המשולש בפינה של פין 1 בשקע ה-ZIF.

כאשר מודול המעבד מחובר כהלכה, כל ארבע הפינות מיושרות באותו גובה. אם פינה אחת או יותר של המודול גבוהה מהאחרות, המודול אינו מחובר כהלכה.

 **התראה:** כדי למנוע נזק למודול המעבד, החזק את המברג באופן שיהיה ניצב למעבד בעת סיבוב בורג הפיקה.

3. הדק את שקע ה-ZIF על ידי סיבוב בורג הפיקה בכיוון השעון, כדי לחבר את מודול המעבד ללוח המערכת.

4. החזר את מכלול הצינן התרמי של המעבד למקומו (ראה [החזרת מכלול הצינן התרמי למקומו](#)).

[חזרה לדרף התוכן](#)

מכלול צינון תרמי

מדריך שירות של Dell™ Inspiron™ N4020/N4030

● הסרת מכלול הצינון התרמי

● החזרת מכלול הצינון התרמי למקומו

⚠ **אזהרה:** לפני העבודה בחלק הפנימי של המחשב, קרא את המידע בנושא בטיחות המצורף למחשב. לקבלת מידע נוסף אודות בטיחות ושיטות עבודה מומלצות, בקר בדף הבית של התאימות לתקינה בכתובת www.dell.com/regulatory_compliance.

⚠ **אזהרה:** בעת הסרת מכלול הצינון התרמי מהמחשב כשגוף הקירור חם, אין לגעת במעטפת המתכת של מכלול הצינון התרמי.

△ **התראה:** תיקונים במחשב יבוצעו על ידי טכנאי שירות מוסמך בלבד. האחריות אינה מכסה נזק שייגרם עקב טיפול שאינו מאושר על ידי Dell™.

△ **התראה:** כדי למנוע פריקה אלקטרוסטטית, פרוק מעצמך חשמל סטטי באמצעות רצועת הארקה לפרק היד או נגיעה במשטח מתכת לא צבוע (כגון מחבר במחשב).

△ **התראה:** כדי לסייע במניעת נזק ללוח המערכת, הסר את הסוללה הראשית (ראה [הסרת הסוללה](#)) לפני עבודה בתוך המחשב.

הסרת מכלול הצינון התרמי

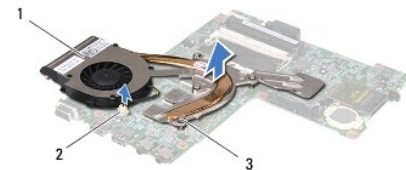
1. פעל על פי ההוראות בסעיף [לפני שתתחיל](#).

2. בצע את ההוראות מ-[שלב 2](#) עד [שלב 14](#) בסעיף [הסרת לוח המערכת](#).

3. נתק את כבל המאוורר מהמחבר בלוח המערכת.

4. בסדר עוקב (לפי הסדר המצוין במכלול הצינון התרמי), שחרר את ארבעת בורגי הקיבוע המאבטחים את המכלול אל לוח המערכת.

5. הרם את מכלול הצינון התרמי והוצא אותו מחוץ ללוח המערכת.



1	מכלול צינון תרמי	2	מחבר כבל מאוורר
3	בורגי קיבוע (4)		

החזרת מכלול הצינון התרמי למקומו

📌 **הערה:** הליך זה יוצא מנקודת הנחה שהסרת כבר את מכלול הצינון התרמי ואתה מוכן להתקינו.

1. פעל על פי ההוראות בסעיף [לפני שתתחיל](#).

2. הנח את מכלול הצינון התרמי על לוח המערכת.

3. ישר את ארבעת בורגי הקיבוע שבמכלול הצינון התרמי עם חורי הברגים שבלוח המערכת והדק את הברגים בסדר עוקב (לפי הסדר המצוין במכלול הצינון התרמי).

4. חבר את כבל המאוורר למחבר בלוח המערכת.

5. בצע את ההוראות מ-[שלב 5](#) עד [שלב 18](#) בסעיף [החזרת לוח המערכת למקומו](#).

△ **התראה:** לפני הפעלת המחשב, הברג חזרה את כל הברגים וודא שלא נותרו ברגים חופשיים בתוך המחשב. אי ביצוע הוראה זו עלול לגרום נזק למחשב.

צג

מדריך שירות של Dell™ Inspiron™ N4020/N4030 של Dell™

[מכלול הצג](#)

[הלוח הקדמי של הצג](#)

[לוח הצג](#)

⚠ אזהרה: לפני העבודה בחלק הפנימי של המחשב, קרא את המידע בנושא בטיחות המצורף למחשב. לקבלת מידע נוסף אודות בטיחות ושיטות עבודה מומלצות, בקר בדף הבית של התאימות לתקינה בכתובת www.dell.com/regulatory_compliance.

⚠ התראה: תיקונים במחשב יבוצעו על ידי טכנאי שירות מוסמך בלבד. האחריות אינה מכסה נזק שייגרם עקב טיפול שאינו מאושר על ידי Dell™.

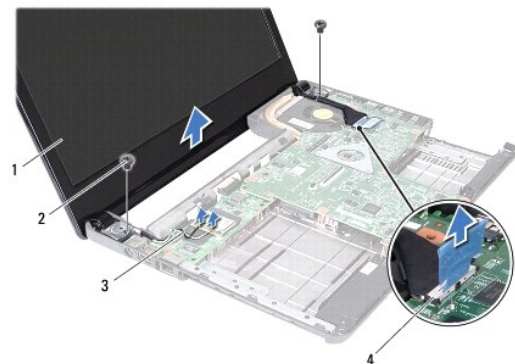
⚠ התראה: כדי למנוע פריקה אלקטרוסטטית, פרוק מעצמך חשמל סטטי באמצעות רצועת הארקה לפרק היד או נגיעה במשטח מתכת לא צבוע (כגון מחבר במחשב).

⚠ התראה: כדי לסייע במניעת נזק ללוח המערכת, הסר את הסוללה הראשית (ראה [הסרת הסוללה](#)) לפני עבודה בתוך המחשב.

מכלול הצג

הסרת מכלול הצג

1. פעל על פי ההוראות בסעיף [לפני שתתחיל](#).
2. הסר את הסוללה (ראה [הסרת הסוללה](#)).
3. בצע את ההוראות מ-[שלב 3](#) עד [שלב 4](#) בסעיף [הסרת הכונן הקשיח](#).
4. בצע את ההוראות מ-[שלב 3](#) עד [שלב 5](#) בסעיף [הסרת הכונן האופטי](#).
5. הסר את מכסה המודול (ראה [הסרת מכסה המודול](#)).
6. הסר את מודולי הזיכרון (ראה [הסרת מודולי הזיכרון](#)).
7. הסר את המקלדת (ראה [הסרת המקלדת](#)).
8. הסר את משענת כף היד (ראה [הסרת משענת כף היד](#)).
9. נתק את כבלי האנטנה מכרטיס ה-Mini-Card (ראה [הסרת כרטיס ה-Mini-Card](#)) והסר את כבלי האנטנה ממכווני הניתוב.
01. נתק את כבל הצג מהמחבר בלוח המערכת.
11. הסר את שני הברגים (אחד בכל צד) שמאבטחים את מכלול הצג אל בסיס המחשב.
21. הרם את מכלול הצג מבסיס המחשב והסר אותו.



1	מכלול הצג	2	ברגים (2)
3	כבלי אנטנה של Mini-Card	4	מחבר כבל צג

החזרת מכלול הצג למקומו

1. פעל על פי ההוראות בסעיף [לפני שתתחיל](#).
2. מקם את מכלול הצג במקומו והברג מחדש את שני הברגים (אחד בכל צד) המאבטחים את מכלול הצג לבסיס המחשב.
3. חבר את כבל הצג למחבר בלוח המערכת.
4. נתב את כבלי האנטנה דרך מסלולי הניתוב וחבר את הכבלים לכרטיס ה-Mini-Card (ראה [החלפת ה-Mini-Card](#)).
5. החזר את משענת כף היד למקומה (ראה [החזרת משענת כף היד למקומה](#)).
6. החזר את המקלדת למקומה (ראה [החזרת המקלדת למקומה](#)).
7. החזר את מודולי הזיכרון למקומם (ראה [החזרת מודולי הזיכרון למקומם](#)).
8. החזר את מכסה המודול למקומו (ראה [החזרת מכסה המודול למקומו](#)).
9. בצע את ההוראות מ-[שלב 3](#) עד [שלב 4](#) בסעיף [החזרת הכונן האופטי למקומו](#).
01. בצע את ההוראות מ-[שלב 4](#) עד [שלב 5](#) בסעיף [החלפת הכונן הקשיח](#).
11. התקן מחדש את הסוללה (ראה [החזרת הסוללה למקומה](#)).

⚠ **התראה:** לפני הפעלת המחשב, הברג חזרה את כל הברגים וודא שלא נותרו ברגים חופשיים בתוך המחשב. אי ביצוע הוראה זו עלול לגרום נזק למחשב.

הלוח הקדמי של הצג

הסרת הלוח הקדמי של הצג

⚠ **התראה:** הלוח הקדמי של הצג שביר ביותר. בעת הסרתו, נקוט משנה זהירות כדי לא לפגוע בלוח הקדמי.

1. פעל על פי ההוראות בסעיף [לפני שתתחיל](#).
2. הסר את מכלול הצג (ראה [הסרת מכלול הצג](#)).
3. רשום לפניך את אופן ניתוב כבלי האנטנה של כרטיס ה-Mini-Card ושל כבל הצג בצירי הצג.
4. בעזרת קצות האצבעות, הוצא בזהירות את השוליים הפנימיים של הלוח הקדמי של הצג.
5. הסר את הלוח הקדמי של הצג.



1	הלוח הקדמי של הצג	2	צירי הצג (2)
---	-------------------	---	--------------

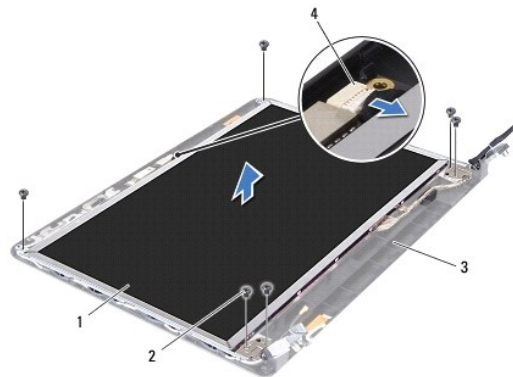
החזרת הלוח הקדמי של הצג למקומו

1. פעל על פי ההוראות בסעיף [לפני שתתחיל](#).
2. נתב את כבלי האנטנה של כרטיס ה-Mini-Card ואת כבל הצג בצירי הצג.
3. יישר את הלוח הקדמי של הצג עם לוח הצג והכנס אותו בעדינות למקומו, עד להישמע נקישה.
4. החזר את מכלול הצג למקומו (ראה [החזרת מכלול הצג למקומו](#)).

לוח הצג

הסרת לוח הצג

1. פעל על פי ההוראות בסעיף [לפני שתתחיל](#).
2. הסר את מכלול הצג (ראה [הסרת מכלול הצג](#)).
3. הסר את הלוח הקדמי של הצג (ראה [הסרת הלוח הקדמי של הצג](#)).
4. נתק את כבל המצלמה מהמחבר במודול המצלמה.
5. הסר את ששת הברגים המחברים את לוח הצג למסכה הצג.



1	לוח הצג	2	ברגים (6)
3	מסכה הצג	4	מחבר כבל מצלמה

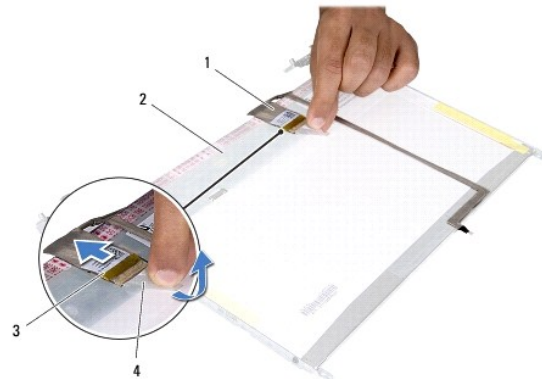
6. הרם את לוח הצג ממסכה הצג.

7. הפוך את לוח הצג והנח אותו על משטח נקי.

8. הרם את הסרט המאבטח את כבל הצג אל מחבר לוח הצג ונתק את כבל הצג.

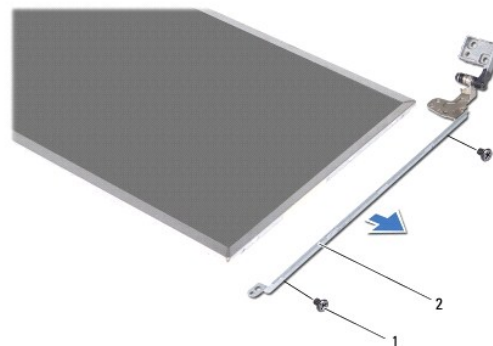
הערה: כבל המצלמה מחובר לחלק האחורי של לוח הצג.

9. הסר את כבל המצלמה.



1	כבל הצג	2	החלק האחורי של לוח הצג
3	מחבר לוח הצג	4	סרט הדבקה

01. הסר את ארבעת הברגים (שניים בכל צד) המאבטחים את תושבות לוח הצג ללוח הצג.



1	ברגים (4)	2	תושבות לוח הצג (2)
---	-----------	---	--------------------

החזרת לוח הצג למקומו

1. פעל על פי ההוראות בסעיף [לפני שתתחיל](#).

2. הברג חזרה את ארבעת הברגים (שניים בכל צד) המאבטחים את תושבות לוח הצג ללוח הצג.

3. חבר את כבל המצלמה לחלק האחורי של לוח הצג.

4. חבר את כבל הצג אל מחבר לוח הצג ואבטח אותו בעזרת הסרט.

5. ישור את את חורי הברגים שבלוח הצג עם חורי הברגים שבמסכה הצג והברג חזרה את ששת הברגים.

6. חבר את כבל המצלמה למחבר במודול המצלמה.

7. החזר את הלוח הקדמי של הצג למקומו (ראה [החזרת הלוח הקדמי של הצג למקומו](#)).

8. החזר את מכלול הצג למקומו (ראה [החזרת מכלול הצג למקומו](#)).

△ **התראה:** לפני הפעלת המחשב, הברג חזרה את כל הברגים וודא שלא נותרו ברגים חופשיים בתוך המחשב. אי ביצוע הוראה זו עלול לגרום נזק למחשב.

[חזרה לדף התוכן](#)

כונן קשיח

מדריך שירות של Dell™ Inspiron™ N4020/N4030 של Dell™

[הסרת הכונן הקשיח](#)

[החלפת הכונן הקשיח](#)

⚠ אזהרה: לפני העבודה בחלק הפנימי של המחשב, קרא את המידע בנושא בטיחות המצורף למחשב. לקבלת מידע נוסף אודות בטיחות ושיטות עבודה מומלצות, בקר בדף הבית של התאימות לתקינה בכתובת www.dell.com/regulatory_compliance.

⚠ אזהרה: אם בעת הסרת הכונן הקשיח מהמחשב הכונן חם, אל תיגע במעטפת המתכת שלו.

⚠ התראה: תיקונים במחשב יבוצעו על ידי טכנאי שירות מוסמך בלבד. האחריות אינה מכסה נזק שייגרם עקב טיפול שאינו מאושר על ידי Dell™.

⚠ התראה: כדי למנוע אובדן נתונים, כבה את המחשב (ראה [כיבוי המחשב](#)) לפני הסרת הכונן הקשיח. אל תסיר את הכונן הקשיח כאשר המחשב פועל או נמצא במצב שינה.

⚠ התראה: כדי למנוע פריקה אלקטרוסטטית, פרוק מעצמך חשמל סטטי באמצעות רצועת הארקה לפרק היד או נגיעה במשטח מתכת לא צבוע (כגון מחבר במחשב).

⚠ התראה: כוננים קשיחים הם רגישים ביותר. נקוט משנה זהירות בעת טיפול בכונן הקשיח.

⚠ התראה: כדי לסייע במניעת נזק ללוח המערכת, הסר את הסוללה הראשית (ראה [הסרת הסוללה](#)) לפני עבודה בתוך המחשב.

🔧 הערה: חברת Dell אינה יכולה לערוב לתאימות או לספק תמיכה לכוננים קשיחים שמקורם אינו מחברת Dell.

🔧 הערה: בעת התקנת כונן קשיח שמקורו אינו מ-Dell, יש להתקין מערכת הפעלה, מנהלי התקנים ותוכניות שירות בכונן הקשיח החדש (עיין במדריך הטכנולוגיה של Dell).

הסרת הכונן הקשיח

1. פעל על פי ההוראות בסעיף [לפני שתתחיל](#).

2. הסר את הסוללה (ראה [הסרת הסוללה](#)).

⚠ התראה: כאשר הכונן הקשיח אינו נמצא במחשב, אחסן אותו באריזת מגן אנטי-סטטית (ראה "הגנה מפני פריקה אלקטרוסטטית" בהוראות הבטיחות המצורפות למחשב).

3. הסר את שני הברגים המאבטחים את מכלול הכונן הקשיח לבסיס המחשב.

4. החלק את מכלול הכונן הקשיח מחוץ לתא הכונן הקשיח.



1	מכלול כונן קשיח	2	ברגים (2)
---	-----------------	---	-----------

5. הסר את שני הברגים המחברים את לוח הכונן הקשיח לכונן הקשיח.

6. הרם והוצא את לוח הכונן הקשיח מהכונן הקשיח.



1	לוח כונן קשיח	2	ברגים (2)
3	כונן קשיח		

החלפת הכונן הקשיח

1. פעל על פי ההוראות בסעיף [לפני שתתחיל](#).
 2. הוצא את הכונן החדש מהארזה שלו. שמור את הארזיה המקורית לשם אחסון או שליחה של הכונן הקשיח.
 3. ישר את חורי הברגים שבלוח הכונן הקשיח עם חורי הברגים שבכונן הקשיח והברג חזרה את שני הברגים.
 4. החלק את מכלול הכונן הקשיח לתוך תא הכונן הקשיח, עד שייכנס לגמרי למקומו.
 5. הברג חזרה את שני הברגים המחברים את מכלול הכונן הקשיח לבסיס המחשב.
 6. החזר את הסוללה למקומה (ראה [החזרת הסוללה למקומה](#)).
- ⚠ התראה:** לפני הפעלת המחשב, הברג חזרה את כל הברגים וודא שלא נותרו ברגים חופשיים בתוך המחשב. אי ביצוע הוראה זו עלול לגרום נזק למחשב.
7. התקן את מערכת ההפעלה במחשב, כנדרש. ראה "שחזור מערכת ההפעלה" במדריך ההתקנה.
 8. התקן את מנהלי ההתקנים ותוכניות השירות עבור המחשב, כנדרש. לקבלת מידע נוסף, עיין במדריך הטכנולוגיה של Dell.

[חזרה לדרג התוכן](#)

לוח קלט/פלט

מדריך שירות של Dell™ Inspiron™ N4020/N4030 של Dell™

[הסרת לוח הקלט/פלט](#)

[החזרת לוח הקלט/פלט למקומו](#)

⚠ אזהרה: לפני העבודה בחלק הפנימי של המחשב, קרא את המידע בנושא בטיחות המצורף למחשב. לקבלת מידע נוסף אודות בטיחות ושיטות עבודה מומלצות, בקר בדף הבית של התאימות לתקינה בכתובת www.dell.com/regulatory_compliance.

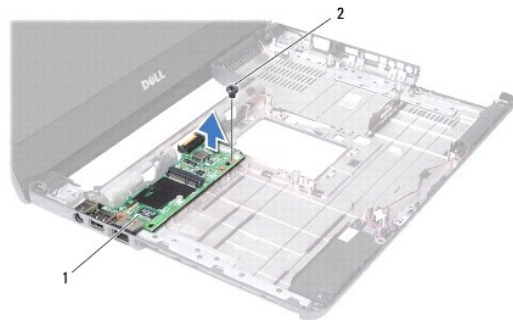
⚠ התראה: תיקונים במחשב יבוצעו על ידי טכני שירות מוסמך בלבד. האחריות אינה מכסה נזק שייגרם עקב טיפול שאינו מאושר על ידי Dell™.

⚠ התראה: כדי למנוע פריקה אלקטרוסטטית, פרוק מעצמך חשמל סטטי באמצעות רצועת הארקה לפרק היד או נגיעה במשטח מתכת לא צבוע (כגון מחבר במחשב).

⚠ התראה: כדי לסייע במניעת נזק ללוח המערכת, הסר את הסוללה הראשית (ראה [הסרת הסוללה](#)) לפני עבודה בתוך המחשב.

הסרת לוח הקלט/פלט

1. פעל על פי ההוראות בסעיף [לפני שתתחיל](#).
2. בצע את ההוראות מ-[שלב 2](#) עד [שלב 13](#) בסעיף [הסרת לוח המערכת](#).
3. הסר את כרטיס ה-Mini-Card (ראה [הסרת כרטיס ה-Mini-Card](#)).
4. הסר את הבורג המאבטח את לוח הקלט/פלט לבסיס המחשב.
5. הרם את לוח הקלט/פלט והוצא אותו מבסיס המחשב.



1	לוח קלט/פלט	2	בורג
---	-------------	---	------

החזרת לוח הקלט/פלט למקומו

1. פעל על פי ההוראות בסעיף [לפני שתתחיל](#).
2. יישר את המחברים שבלוח הקלט/פלט עם החריצים שבבסיס המחשב.
3. הברג חזרה את הבורג המאבטח את לוח הקלט/פלט לבסיס המחשב.
4. החזר את כרטיס ה-Mini-Card למקומו (ראה [החלפת ה-Mini-Card](#)).
5. בצע את ההוראות מ-[שלב 6](#) עד [שלב 18](#) בסעיף [החזרת לוח המערכת למקומו](#).

⚠ התראה: לפני הפעלת המחשב, הברג חזרה את כל הברגים וודא שלא נותרו ברגים חופשיים בתוך המחשב. אי ביצוע הוראה זו עלול לגרום נזק למחשב.

מקלדת

מדריך שירות של Dell™ Inspiron™ N4020/N4030 של Dell™

- [הסרת המקלדת](#)
- [החזרת המקלדת למקומה](#)

⚠ אזהרה: לפני העבודה בחלק הפנימי של המחשב, קרא את המידע בנושא בטיחות המצורף למחשב. לקבלת מידע נוסף אודות בטיחות ושיטות עבודה מומלצות, בקר בדף הבית של התאימות לתקינה בכתובת www.dell.com/regulatory_compliance.

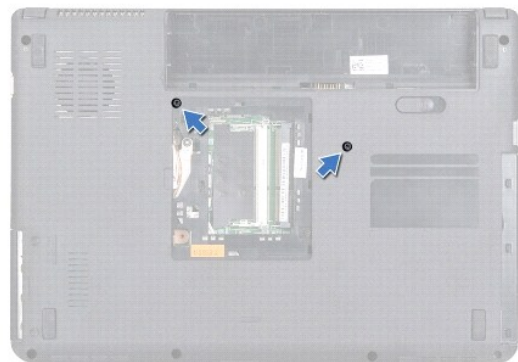
⚠ התראה: תיקונים במחשב יבוצעו על ידי טכנאי שירות מוסמך בלבד. האחריות אינה מכסה נזק שייגרם עקב טיפול שאינו מאושר על ידי Dell™.

⚠ התראה: כדי למנוע פריקה אלקטרוסטטית, פרוק מעצמך חשמל סטטי באמצעות רצועת הארקה לפרק היד או נגיעה במשטח מתכת לא צבוע (כגון מחבר במחשב).

⚠ התראה: כדי לסייע במניעת נזק ללוח המערכת, הסר את הסוללה הראשית (ראה [הסרת הסוללה](#)) לפני עבודה בתוך המחשב.

הסרת המקלדת

- פעל על פי ההוראות בסעיף [לפני שתתחיל](#).
- הסר את הסוללה (ראה [הסרת הסוללה](#)).
- בצע את ההוראות מ-[שלב 3](#) עד [שלב 4](#) בסעיף [הסרת המנען הקשיח](#).
- בצע את ההוראות מ-[שלב 3](#) עד [שלב 5](#) בסעיף [הסרת המנען האופטי](#).
- הסר את מכסה המודול (ראה [הסרת מכסה המודול](#)).
- הסר את מודולי הזיכרון (ראה [הסרת מודולי הזיכרון](#)).
- הסר את שני הברגים שמחברים את המקלדת לבסיס המחשב.



8. הפוך את המחשב ופתח את הצג עד הסוף.

⚠ התראה: מקשי המקלדת שבירים, משתחררים ממקומם בקלות ונדרש זמן רב כדי לחברם מחדש. היזהר בעת הסרת המקלדת והטיפול בה.

9. לחץ על המקלדת והחלק אותה כלפי מטה.

01. החלק להב חיתוך מפלסטיק בין המקלדת ומשענת כף היד והרם את המקלדת החוצה כדי לשחרר אותה מהלשוניות במשענת כף היד.



1	להב חיתוך מפלסטיק	2	מקלדת
---	-------------------	---	-------

11. החלק את הלשוניות שעל המקלדת מחוץ להריצים שבמשענת כף היד.

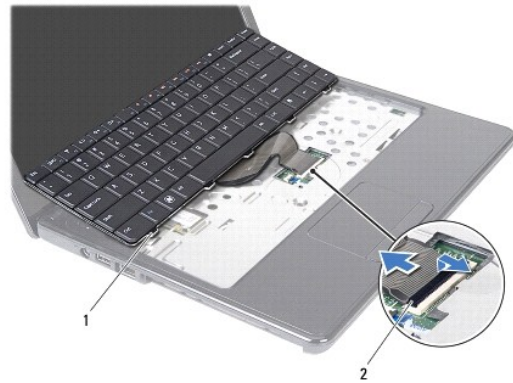
21. הרם את המקלדת כלפי מעלה, עד שתשתחרר ממשענת כף היד.

⚠ **התראה:** נקוט משנה זהירות בעת הסרת המקלדת והטיפול בה. אי ביצוע הוראה זו עלול לגרום לשריטות בלוח הצג.

31. מבלי למשוך את המקלדת בחוזקה, החזק אותה בכיוון הצג.

41. הרם את תפס המחבר המאבטח את כבל המקלדת למחבר שעל-גבי לוח המערכת והסר את כבל המקלדת.

51. הרם את המקלדת והוצא אותה מהמחשב.



1	לשוניות מקלדת (5)	2	מחבר כבל מקלדת
---	-------------------	---	----------------

החזרת המקלדת למקומה

1. פעל על פי ההוראות בסעיף [לפני שתתחיל](#).

2. החלק את כבל המקלדת לתוך המחבר בלוח המערכת. דחוף כלפי מטה את תפס המחבר כדי לאבטח את כבל המקלדת למחבר לוח המערכת.

3. החלק את הלשוניות בחלק התחתון של המקלדת לתוך הריצים במשענת כף היד.

4. לחץ בעדינות סביב קצוות המקלדת והחלק אותה כלפי מעלה כדי לאבטח את המקלדת תחת הלשוניות שבמשענת כף היד.

5. סגור את הצג והפוך את המחשב.

6. הברג בחזרה את שני הברגים שמחברים את המקלדת לבסיס המחשב.

7. החזר את מודולי הזיכרון למקומם (ראה [החזרת מודולי הזיכרון למקומם](#)).

8. החזר את מכסה המודול למקומו (ראה [החזרת מכסה המודול למקומו](#)).

9. בצע את ההוראות מ-[שלב 3](#) עד [שלב 4](#) בסעיף [החזרת הכונן האופטי למקומו](#).

01. בצע את ההוראות מ-[שלב 4](#) עד [שלב 5](#) בסעיף [החלפת הכונן הקשיח](#).

11. החזר את הסוללה למקומה (ראה [החזרת הסוללה למקומה](#)).

⚠ התראה: לפני הפעלת המחשב, הברג חזרה את כל הברגים וודא שלא נותרו ברגים חופשיים בתוך המחשב. אי ביצוע הוראה זו עלול לגרום נזק למחשב.

[חזרה לרף התוכן](#)

מודולי זיכרון

מדריך שירות של Dell™ Inspiron™ N4020/N4030

[הסרת מודולי הזיכרון](#)

[החזרת מודולי הזיכרון למקומם](#)

⚠ אזהרה: לפני העבודה בחלק הפנימי של המחשב, קרא את המידע בנושא בטיחות המצורף למחשב. לקבלת מידע נוסף אודות בטיחות ושיטות עבודה מומלצות, בקר בדף הבית של התאימות לתקינה בכתובת www.dell.com/regulatory_compliance.

⚠ התראה: תיקונים במחשב יבוצעו על ידי טכנאי שירות מוסמך בלבד. האחריות אינה מכסה נזק שייגרם עקב טיפול שאינו מאושר על ידי Dell™.

⚠ התראה: כדי למנוע פריקה אלקטרוסטטית, פרוק מעצמך חשמל סטטי באמצעות רצועת הארקה לפרק היד או נגיעה במשטח מתכת לא צבוע (כגון מחבר במחשב).

⚠ התראה: כדי לסייע במניעת נזק ללוח המערכת, הסר את הסוללה הראשית (ראה [הסרת הסוללה](#)) לפני עבודה בתוך המחשב.

ניתן להגדיל את נפח הזיכרון של המחשב על ידי התקנת מודולי זיכרון בלוח המערכת. לקבלת מידע על סוג הזיכרון הנתמך על ידי המחשב שלך, עיין ב"מפרט" במדריך ההתקנה.

🖨 הערה: מודולי זיכרון שרכשו מחברת Dell™ מכוסים על ידי האחריות של המחשב.

המחשב מצויד בשני שקעי SO-DIMM הגנישים למשתמש, המסומנים בתור DIMM A ו-DIMM B אשר ניתן לגשת אליהם מהחלק התחתון של המחשב.

הסרת מודולי הזיכרון

1. פעל על פי ההוראות בסעיף [לפני שתתחיל](#).

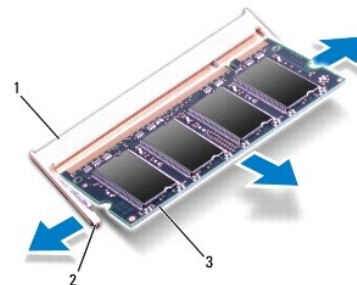
2. הסר את הסוללה (ראה [הסרת הסוללה](#)).

3. הסר את מכסה המודול (ראה [הסרת מכסה המודול](#)).

⚠ התראה: כדי למנוע פגיעה במחבר מודול הזיכרון, אין להשתמש בכלים להזזת תפסי האבטחה של מודול הזיכרון.

4. היעזר בקצות האצבעות כדי להזיז הצידה בזהירות את תפסי האחיזה שבשני קצות מחבר מודול הזיכרון, עד שהמודול ישתחרר ממקומו.

5. הסר את מודול הזיכרון ממחבר מודול הזיכרון.



1	מחבר מודול זיכרון	2	תפסי אחיזה (2)
3	מודול זיכרון		

החזרת מודולי הזיכרון למקומם

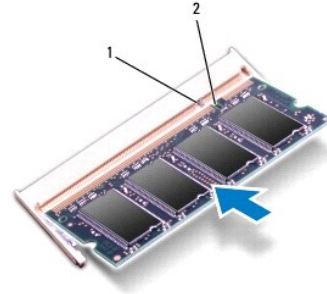
⚠ התראה: אם עליך להתקין מודולי זיכרון בשני מחברים, התקן מודול זיכרון במחבר עם התווית "DIMM A" לפני שתתקין מודול זיכרון נוסף במחבר עם התווית "DIMM B".

1. פעל על פי ההוראות בסעיף [לפני שתתחיל](#).

2. ישר את החריץ שבמודול הזיכרון עם הלשונית שבמחבר מודול הזיכרון.

3. הכנס את מודול הזיכרון בחוזקה ובזווית של 45 מעלות לתוך החריץ ולחץ על מודול הזיכרון כלפי מטה, עד שייכנס למקומו בנקישה. אם אינך שומע את קול הנקישה, הסר את מודול הזיכרון והתקן אותו מחדש.

הערה: התקנה שגויה של מודול הזיכרון עלולה לגרום למחשב לא לאתחל.



1	לשונית	2	חריץ
---	--------	---	------

4. החזר את מכסה המודול למקומו (ראה [החזרת מכסה המודול למקומו](#)).

5. החזר את הסוללה למקומה (ראה [החזרת הסוללה למקומה](#)), או חבר את מתאם ה-AC למחשב ולשקע חשמל.

התראה: לפני הפעלת המחשב, הברג חזרה את כל הברגים וודא שלא נותרו ברגים חופשיים בתוך המחשב. אי ביצוע הוראה זו עלול לגרום נזק למחשב.

6. הפעל את המחשב.

בעת אתחול המחשב, הוא מזהה את מודולי הזיכרון ומעדכן אוטומטית את מידע התצורה של המערכת.

כדי לאמת את כמות הזיכרון המותקן במחשב:

Windows® Vista

לחץ על Start (התחל) → Help and Support (עזרה ותמיכה) → Dell System Information (מידע מערכת של Dell).

Windows® 7

לחץ על Start (התחל) → Control Panel (לוח הבקרה) → System and Security (מערכת ואבטחה) → System (מערכת).

[חזרה לדף התוכן](#)

כרטיס Mini-Card אלחוטי

מדריך שירות של Inspiron™ N4020/N4030 של Dell™

[הסרת כרטיס ה-Mini-Card](#)

[החלפת ה-Mini-Card](#)

⚠ אזהרה: לפני העבודה בחלק הפנימי של המחשב, קרא את המידע בנושא בטיחות המצורף למחשב. לקבלת מידע נוסף אודות בטיחות ושיטות עבודה מומלצות, בקר בדף הבית של התאימות לתקינה בכתובת www.dell.com/regulatory_compliance.

⚠ התראה: תיקונים במחשב יבוצעו על ידי טכנאי שירות מוסמך בלבד. האחריות אינה מכסה נזק שייגרם עקב טיפול שאינו מאושר על ידי Dell™.

⚠ התראה: כדי למנוע פריקה אלקטרוסטטית, פרוק מעצמך חשמל סטטי באמצעות רצועת הארקה לפרק היד או נגיעה במשטח מתכת לא צבוע (כגון מחבר במחשב).

⚠ התראה: כדי לסייע במניעת נזק ללוח המערכת, הסר את הסוללה הראשית (ראה [הסרת הסוללה](#)) לפני עבודה בתוך המחשב.

⚠ התראה: כאשר ה-Mini-Card אינו נמצא במחשב, אחסן אותו באריזת מגן אנטי-סטטית (ראה "הגנה מפני פריקה אלקטרוסטטית" בהוראות הבטיחות המצורפות למחשב).

🖨 הערה: חברת Dell אינה יכולה לערוב לתאימות או לספק תמיכה לכרטיסי Mini-Card שמקורם אינו מחברת Dell.

אם הזמנת Mini-Card אלחוטי עם המחשב, הכרטיס מותקן כבר.

המחשב שלך תומך בחריץ Mini-Card אחד בחצי גודל - רשת תקשורת מקומית אלחוטית (Wi-Fi, WLAN) או WiMax (Worldwide Interoperability for Microwave Access).

🖨 הערה: בהתאם לתצורת המחשב בעת המכירה, כרטיסי Mini-Card יהיו מותקנים, או לא, בחריצי ה-Mini-Card.

הסרת כרטיס ה-Mini-Card

1. פעל על פי ההוראות בסעיף [לפני שתתחיל](#).

2. הסר את הסוללה (ראה [הסרת הסוללה](#)).

3. בצע את ההוראות מ-[שלב 3](#) עד [שלב 4](#) בסעיף [הסרת הכונן הקשיח](#).

4. בצע את ההוראות מ-[שלב 3](#) עד [שלב 5](#) בסעיף [הסרת הכונן האופטי](#).

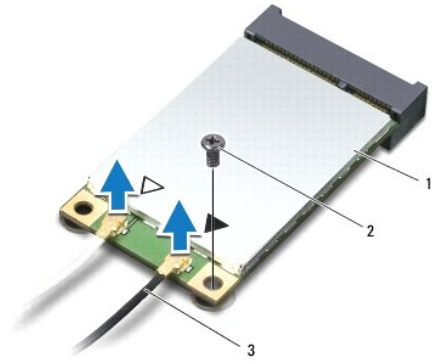
5. הסר את מכסה המודול (ראה [הסרת מכסה המודול](#)).

6. הסר את מודולי הזיכרון (ראה [הסרת מודולי הזיכרון](#)).

7. הסר את המקלדת (ראה [הסרת המקלדת](#)).

⚠ התראה: בעת ניתוק כבל, יש למשוך את המחבר או את לשונית המשיכה שלו ולא את הכבל עצמו. כבלים מסוימים מצוידים במחברים עם לשוניות נעילה: בעת ניתוק כבל מסוג זה, לחץ על לשוניות הנעילה לפני ניתוק הכבל. בעת משיכת מחברים החוצה, החזק אותם ישר כדי למנוע כיווץ של הפינים שלהם. נוסף על כך, לפני חיבור כבל, ודא ששני המחברים מכוונים ומישרים כהלכה.

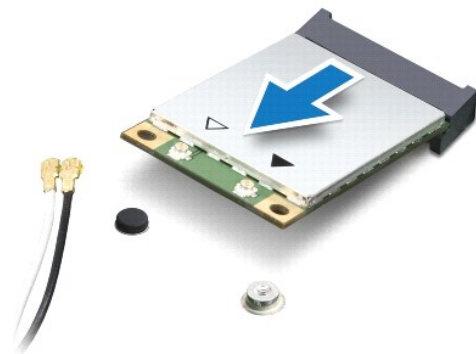
8. נתק את כבלי האנטנה מה-Mini-Card.



1	Mini-Card	2	בורג הידוק	3	כבלי אנטנה (2)
---	-----------	---	------------	---	----------------

9. הסר את הבורג המאבטח את ה-Mini-Card למחבר בלוח הקלט/פלט.

01. הרם את כרטיס ה-Mini-Card והוצא אותו מהמחבר בלוח הקלט/פלט.



החלפת ה-Mini-Card

1. פעל על פי ההוראות בסעיף [לפני שתתחיל](#).

2. הוצא את כרטיס ה-Mini-Card החדש מארזיתו.

⚠ **התראה:** החלק את הכרטיס למקומו, תוך הפעלת לחץ יציב וקבוע שימוש בכוח רב מדי עלול לגרום נזק למחבר.

⚠ **התראה:** המחברים מסומנים בקודים כדי להבטיח הכנסה נכונה. אם אתה חש בהתנגדות, בדוק את המחברים בכרטיס ובלוח המערכת, וישר מחדש את הכרטיס.

⚠ **התראה:** כדי למנוע פגיעה ב-Mini-Card, אל תעביר לעולם כבלים מתחת לכרטיס.

3. הכנס את מחבר כרטיס ה-Mini-Card למחבר המתאים בלוח הקלט/פלט בזווית של 45 מעלות.

4. לחץ כלפי מטה על הקצה השני של כרטיס ה-Mini-Card לתוך החרץ שבלוח הקלט/פלט והברג חזרה את הבורג המאבטח את ה-Mini-Card אל לוח הקלט/פלט.

5. חבר את כבלי האנטנה המתאימים לכרטיס ה-Mini-Card שמותקן. הטבלה הבאה מציינת את מערך הצבעים של כבלי האנטנה עבור כל אחד מכרטיסי ה-Mini-Card הנתמכים על ידי המחשב שברשותך.

מערך צבעים של כבלי אנטנה	מחברים ב-Mini-Card WLAN (שני כבלי אנטנה)

WLAN ראשי (משולש לבן)	לבן
WLAN עזר (משולש שחור)	שחור

6. הדק כבלי אנטנה שאינם בשימוש במקומם בעזרת סרט הפלסטיק השקוף.
7. החזר את המקלדת למקומה (ראה [החזרת המקלדת למקומה](#)).
8. החזר את מודולי הזיכרון למקומם (ראה [החזרת מודולי הזיכרון למקומם](#)).
9. החזר את מכסה המודול למקומו (ראה [החזרת מכסה המודול למקומו](#)).
01. בצע את ההוראות מ-[שלב 3](#) עד [שלב 4](#) בסעיף [החזרת הכונן האופטי למקומו](#).
11. בצע את ההוראות מ-[שלב 4](#) עד [שלב 5](#) בסעיף [החלפת הכונן הקשיח](#).
21. החזר את הסוללה למקומה (ראה [החזרת הסוללה למקומה](#)).

⚠ התראה: לפני הפעלת המחשב, הברג חזרה את כל הברגים וודא שלא נותרו ברגים חופשיים בתוך המחשב. אי ביצוע הוראה זו עלול לגרום נזק למחשב.

31. התקן את מנהלי ההתקנים ותוכניות השירות עבור המחשב, כנדרש. לקבלת מידע נוסף, עיין במדריך הטכנולוגיה של Dell.

📌 הערה: בעת התקנת כרטיס Mini-Card ממקור שאינו Dell, עליך להתקין את מנהלי ההתקן ותוכניות השירות המתאימים. לקבלת מידע נוסף על מנהלי התקנים גנריים, עיין במדריך הטכנולוגיה של Dell.

[חזרה לדף התוכן](#)

כונן אופטי

מדריך שירות של Dell™ Inspiron™ N4020/N4030 של Dell™

[הסרת הכונן האופטי](#)

[החזרת הכונן האופטי למקומו](#)

⚠ אזהרה: לפני העבודה בחלק הפנימי של המחשב, קרא את המידע בנושא בטיחות המצורף למחשב. לקבלת מידע נוסף אודות בטיחות ושיטות עבודה מומלצות, בקר בדף הבית של התאימות לתקינה בכתובת www.dell.com/regulatory_compliance.

⚠ התראה: תיקונים במחשב יבוצעו על ידי טכנאי שירות מוסמך בלבד. האחריות אינה מכסה נזק שייגרם עקב טיפול שאינו מאושר על ידי Dell™.

⚠ התראה: כדי למנוע פריקה אלקטרוסטטית, פרוק מעצמך חשמל סטטי באמצעות רצועת הארקה לפרק היד או נגיעה במשטח מתכת לא צבוע (כגון מחבר במחשב).

⚠ התראה: כדי לסייע במניעת נזק ללוח המערכת, הסר את הסוללה הראשית (ראה [הסרת הסוללה](#)) לפני עבודה בתוך המחשב.

הסרת הכונן האופטי

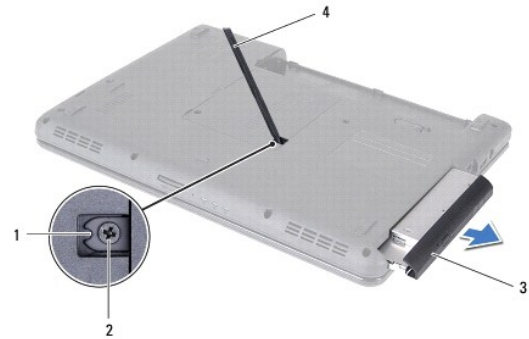
1. פעל על פי ההוראות בסעיף [לפני שתתחיל](#).

2. הסר את הסוללה (ראה [הסרת הסוללה](#)).

3. הסר את הבורג המאבטח את מכלול הכונן האופטי לבסיס מחשב.

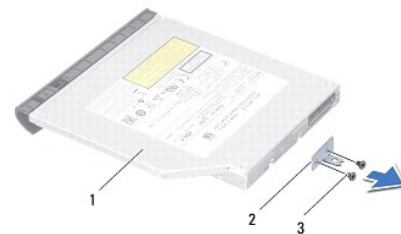
4. בעזרת להב חיתוך מפלסטיק, דחוף את החריץ כדי להוציא את הכונן האופטי ממפרץ הכונן האופטי.

5. החלק את מכלול הכונן האופטי מחוץ לתא הכונן האופטי.



1	חריץ	2	בורג
3	מכלול הכונן האופטי	4	להב חיתוך מפלסטיק

6. הסר את שני הברגים המאבטחים את תושבת הכונן האופטי לכונן האופטי.



1	כונן אופטי	2	תושבת הכונן האופטי
3	ברגים (2)		

החזרת הכונן האופטי למקומו

1. פעל על פי ההוראות בסעיף [לפני שתתחיל](#).
2. ישר את חורי הברגים שבתושבת הכונן האופטי עם חורי הברגים שבכונן האופטי והברג חזרה את שני הברגים.
3. החלק את מכלול הכונן האופטי לתוך תא הכונן האופטי, עד שייכנס לגמרי למקומו.
4. הברג חזרה את הבורג המאבטח את מכלול הכונן האופטי לבסיס מחשב.
5. החזר את הסוללה למקומה (ראה [החזרת הסוללה למקומה](#)).

⚠ התראה: לפני הפעלת המחשב, הברג חזרה את כל הברגים וודא שלא נותרו ברגים חופשיים בתוך המחשב. אי ביצוע הוראה זו עלול לגרום נזק למחשב.

[חזרה לדרג התוכן](#)

משענת כף היד

מדריך שירות של Dell™ Inspiron™ N4020/N4030 של Dell™

[הסרת משענת כף היד](#)

[החזרת משענת כף היד למקומה](#)

⚠ אזהרה: לפני העבודה בחלק הפנימי של המחשב, קרא את המידע בנושא בטיחות המצורף למחשב. לקבלת מידע נוסף אודות בטיחות ושיטות עבודה מומלצות, בקר בדף הבית של התאימות לתקינה בכתובת www.dell.com/regulatory_compliance.

⚠ התראה: תיקונים במחשב יבוצעו על ידי טכנאי שירות מוסמך בלבד. האחריות אינה מכסה נזק שייגרם עקב טיפול שאינו מאושר על ידי Dell™.

⚠ התראה: כדי למנוע פריקה אלקטרוסטטית, פרוק מעצמך חשמל סטטי באמצעות רצועת הארקה לפרק היד או נגיעה במשטח מתכת לא צבוע (כגון מחבר במחשב).

⚠ התראה: כדי לסייע במניעת נזק ללוח המערכת, הסר את הסוללה הראשית (ראה [הסרת הסוללה](#)) לפני עבודה בתוך המחשב.

הסרת משענת כף היד

1. פעל על פי ההוראות בסעיף [לפני שתתחיל](#).
2. הסר את הסוללה (ראה [הסרת הסוללה](#)).
3. בצע את ההוראות מ-[שלב 3](#) עד [שלב 4](#) בסעיף [הסרת המנען הקשיח](#).
4. בצע את ההוראות מ-[שלב 3](#) עד [שלב 5](#) בסעיף [הסרת המנען האופטי](#).
5. הסר את מכסה המודול (ראה [הסרת מכסה המודול](#)).
6. הסר את מודולי הזיכרון (ראה [הסרת מודולי הזיכרון](#)).
7. הסר את ששת הברגים המחברים את משענת כף היד לבסיס המחשב.



8. הסר את המקלדת (ראה [הסרת המקלדת](#)).

⚠ התראה: משוך את לשונית הפלסטיק שבחלק העליון של המחברים, כדי למנוע פגיעה במחברים.

9. נתק את כבל מקלדת המגע ואת כבל לחצן ההפעלה מהמחברים שבלוח המערכת.



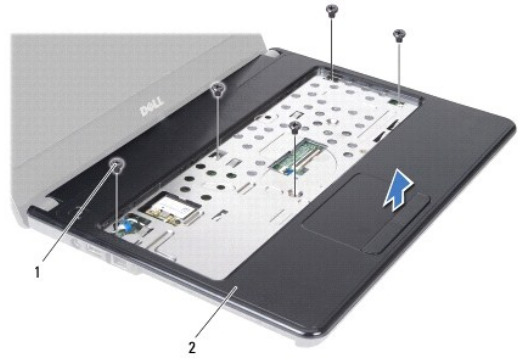
1	כבל לחצן הפעלה	2	כבל מקלדת מגע
---	----------------	---	---------------

01. הסר את חמשת הברגים של משענת כף היד.

⚠ **התראה:** הפרד בזהירות את משענת כף היד מבסיס המחשב, כדי למנוע פגיעה במשענת כף היד.

11. השתמש באצבעות, החל מהקצה הימני/השמאלי של משענת כף היד, כדי להפריד את משענת כף היד מבסיס המחשב.

21. הרם את משענת כף היד והוצא אותה מבסיס המחשב.



1	ברגים (5)	2	משענת כף היד
---	-----------	---	--------------

החזרת משענת כף היד למקומה

1. פעל על פי ההוראות בסעיף [לפני שתתחיל](#).
2. ישר את משענת כף היד עם בסיס המחשב והכנס אותו למקומו בעדינות עד להישמע נקישה.
3. הברג חזרה את חמשת הברגים של משענת כף היד.
4. חבר את כבל מקלדת המגע ואת כבל לחצן הפעלה אל המחברים שבלוח המערכת.
5. החזר את המקלדת למקומה (ראה [החזרת המקלדת למקומה](#)).
6. הברג חזרה את ששת הברגים המחברים את משענת כף היד לבסיס המחשב.
7. החזר את מודולי הזיכרון למקומם (ראה [החזרת מודולי הזיכרון למקומם](#)).
8. החזר את מכסה המודול למקומו (ראה [החזרת מכסה המודול למקומו](#)).
9. בצע את ההוראות מ-[שלב 3](#) עד [שלב 4](#) בסעיף [החזרת הכונן האופטי למקומו](#).

01. בצע את ההוראות מ-[שלב 4](#) עד [שלב 5](#) בסעיף [החלפת הסונ הקשיח](#).

11. החזר את הסוללה למקומה (ראה [החזרת הסוללה למקומה](#)).

⚠ **התראה:** לפני הפעלת המחשב, הברג חזרה את כל הברגים וודא שלא נותרו ברגים חופשיים בתוך המחשב. אי ביצוע הוראה זו עלול לגרום נזק למחשב.

[חזרה לדף התוכן](#)

לוח לחצן הפעלה

מדריך שירות של Dell™ Inspiron™ N4020/N4030 של Dell™

● [הסרת לוח לחצן ההפעלה](#)

● [החזרת לוח לחצן ההפעלה למקומו](#)

⚠ **אזהרה:** לפני העבודה בחלק הפנימי של המחשב, קרא את המידע בנושא בטיחות המצורף למחשב. לקבלת מידע נוסף אודות בטיחות ושיטות עבודה מומלצות, בקר בדף הבית של התאימות לתקינה בכתובת www.dell.com/regulatory_compliance.

△ **התראה:** תיקונים במחשב יבוצעו על ידי טכנאי שירות מוסמך בלבד. האחריות אינה מכסה נזק שייגרם עקב טיפול שאינו מאושר על ידי Dell™.

△ **התראה:** כדי למנוע פריקה אלקטרוסטטית, פרוק מעצמך חשמל סטטי באמצעות רצועת הארקה לפרק היד או נגיעה במשטח מתכת לא צבוע (כגון מחבר במחשב).

△ **התראה:** כדי לסייע במניעת נזק ללוח המערכת, הסר את הסוללה הראשית (ראה [הסרת הסוללה](#)) לפני עבודה בתוך המחשב.

הסרת לוח לחצן ההפעלה

1. פעל על פי ההוראות בסעיף [לפני שתתחיל](#).

2. הסר את הסוללה (ראה [הסרת הסוללה](#)).

3. בצע את ההוראות מ-[שלב 3](#) עד [שלב 4](#) בסעיף [הסרת המנען הקשיח](#).

4. בצע את ההוראות מ-[שלב 3](#) עד [שלב 5](#) בסעיף [הסרת המנען האופטי](#).

5. הסר את מכסה המודול (ראה [הסרת מכסה המודול](#)).

6. הסר את מודולי הזיכרון (ראה [הסרת מודולי הזיכרון](#)).

7. הסר את המקלדת (ראה [הסרת המקלדת](#)).

8. הסר את משענת כף היד (ראה [הסרת משענת כף היד](#)).

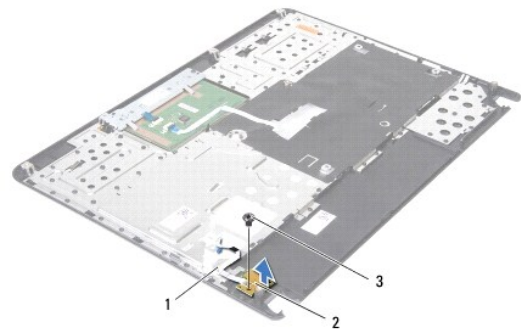
9. הפוך את משענת כף היד.

01. הסר את הבורג המאבטח את לוח לחצן ההפעלה למשענת כף היד.

🔧 **הערה:** ככל לוח לחצן ההפעלה מודבק למשענת כף היד.

11. שחרר בזהירות את כבל לוח לחצן ההפעלה ממשענת כף היד.

21. הסר את לוח לחצן ההפעלה ממשענת כף היד.



1	כבל לוח לחצן ההפעלה	2	לוח לחצן הפעלה
3	בורג		

החזרת לוח לחצן ההפעלה למקומו

1. פעל על פי ההוראות בסעיף [לפני שתתחיל](#).
2. ישר את חור הבורג שבלוח לחצן ההפעלה עם חור הבורג שבמשענת כף היד והברג את הבורג בחזרה.
3. חבר את לוח לחצן ההפעלה אל תושבת משענת כף היד.
4. הפוך את משענת כף היד.
5. החזר את משענת כף היד למקומה (ראה [החזרת משענת כף היד למקומה](#)).
6. החזר את המקלדת למקומה (ראה [החזרת המקלדת למקומה](#)).
7. החזר את מודולי הזיכרון למקומם (ראה [החזרת מודולי הזיכרון למקומם](#)).
8. החזר את מכסה המודול למקומו (ראה [החזרת מכסה המודול למקומו](#)).
9. בצע את ההוראות מ-[שלב 3](#) עד [שלב 4](#) בסעיף [החזרת הכונן האופטי למקומו](#).
01. בצע את ההוראות מ-[שלב 4](#) עד [שלב 5](#) בסעיף [החלפת הכונן הקשיח](#).
11. החזר את הסוללה למקומה (ראה [החזרת הסוללה למקומה](#)).

⚠ התראה: לפני הפעלת המחשב, הברג חזרה את כל הברגים וודא שלא נותרו ברגים חופשיים בתוך המחשב. אי ביצוע הוראה זו עלול לגרום נזק למחשב.

[חזרה לדף התוכן](#)

סוללה

מדריך שירות של Dell™ Inspiron™ N4020/N4030

[הסרת הסוללה](#)

[החזרת הסוללה למקומה](#)

⚠ אזהרה: לפני העבודה בחלק הפנימי של המחשב, קרא את המידע בנושא בטיחות המצורף למחשב. לקבלת מידע נוסף אודות בטיחות ושיטות עבודה מומלצות, בקר בדף הבית של התאימות לתקינה בכתובת www.dell.com/regulatory_compliance.

⚠ התראה: תיקונים במחשב יבוצעו על ידי טכנאי שירות מוסמך בלבד. האחריות אינה מכסה נזק שייגרם עקב טיפול שאינו מאושר על ידי Dell™.

⚠ התראה: כדי למנוע פריקה אלקטרוסטטית, פרוק מעצמך חשמל סטטי באמצעות רצועת הארקה לפרק היד או נגיעה במשטח מתכת לא צבוע (כגון מחבר במחשב).

⚠ התראה: כדי למנוע פגיעה במחשב, השתמש רק בסוללה המיועדת למחשב Dell זה. אין להשתמש בסוללות המיועדות למחשבי Dell אחרים.

הסרת הסוללה

1. פעל על פי ההוראות בסעיף [לפני שתתחיל](#).

2. כבה את המחשב והפוך אותו.

3. החלק את תפס שחרור הסוללה למצב פתוח.

4. החלק את הסוללה והוצא אותה ממפרץ הסוללות.



1	סוללה	2	תפס שחרור הסוללה
---	-------	---	------------------

החזרת הסוללה למקומה

1. פעל על פי ההוראות בסעיף [לפני שתתחיל](#).

2. ישר את הלשוניות שבסוללה עם החריצים שבמפרץ הסוללה.

3. החלק את הסוללה לתוך מפרץ הסוללה, עד שתיכנס למקומה בנקישה.

רמקולים

מדריך שירות של Dell™ Inspiron™ N4020/N4030 של Dell™

[הסרת הרמקולים](#)

[החזרת הרמקולים למקומם](#)

⚠ אזהרה: לפני העבודה בחלק הפנימי של המחשב, קרא את המידע בנושא בטיחות המצורף למחשב. לקבלת מידע נוסף אודות בטיחות ושיטות עבודה מומלצות, בקר בדף הבית של התאימות לתקינה בכתובת www.dell.com/regulatory_compliance.

⚠ התראה: תיקונים במחשב יבוצעו על ידי טכנאי שירות מוסמך בלבד. האחריות אינה מכסה נזק שייגרם עקב טיפול שאינו מאושר על ידי Dell™.

⚠ התראה: כדי למנוע פריקה אלקטרוסטטית, פרוק מעצמך חשמל סטטי באמצעות רצועת הארקה לפרק היד או נגיעה במשטח מתכת לא צבוע (כגון מחבר במחשב).

⚠ התראה: כדי לסייע במניעת נזק ללוח המערכת, הסר את הסוללה הראשית (ראה [הסרת הסוללה](#)) לפני עבודה בתוך המחשב.

הסרת הרמקולים

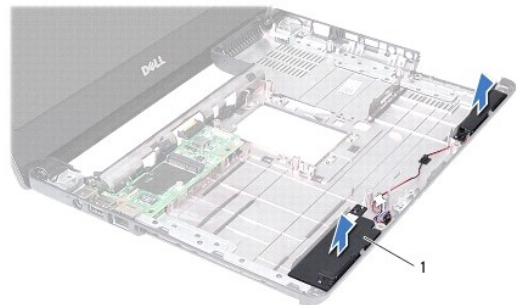
1. פעל על פי ההוראות בסעיף [לפני שתתחיל](#).

2. בצע את ההוראות מ-[שלב 2](#) עד [שלב 13](#) בסעיף [הסרת לוח המערכת](#).

🖱 הערה: הרמקולים מחוברים לבסיס המחשב.

3. הרם את הרמקולים כדי להוציא אותם מבסיס המחשב.

4. רשום לפניך את אופן ניתוב כבל הרמקולים והרם את הרמקולים ביחד עם הכבל מחוץ לבסיס המחשב.



1	רמקולים (2)
---	-------------

החזרת הרמקולים למקומם

1. פעל על פי ההוראות בסעיף [לפני שתתחיל](#).

2. חבר את הרמקולים לבסיס המחשב.

3. הנח את הרמקולים על בסיס המחשב ונתב את כבל הרמקולים.

4. בצע את ההוראות מ-[שלב 6](#) עד [שלב 18](#) בסעיף [החזרת לוח המערכת למקומו](#).

⚠ התראה: לפני הפעלת המחשב, הברג חזרה את כל הברגים וודא שלא נותרו ברגים חופשיים בתוך המחשב. אי ביצוע הוראה זו עלול לגרום נזק למחשב.

לוח מערכת

מדריך שירות של Dell™ Inspiron™ N4020/N4030 של Dell™

- [הסרת לוח המערכת](#)
- [החזרת לוח המערכת למקומו](#)
- [הזנת תג השירות ב-BIOS](#)

⚠ אזהרה: לפני העבודה בחלק הפנימי של המחשב, קרא את המידע בנושא בטיחות המצורף למחשב. לקבלת מידע נוסף אודות בטיחות ושיטות עבודה מומלצות, בקר בדף הבית של התמימות לתקינה בכתובת www.dell.com/regulatory_compliance.

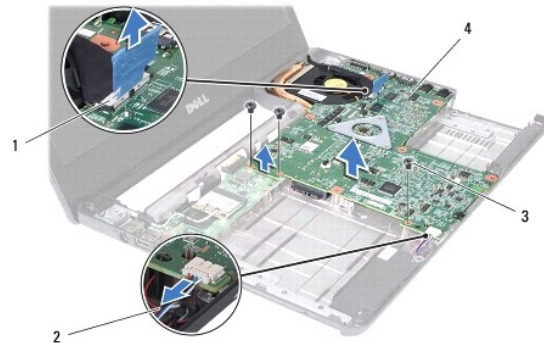
⚠ **התראה:** תיקונים במחשב יבוצעו על ידי טכנאי שירות מוסמך בלבד. האחריות אינה מכסה נזק שייגרם עקב טיפול שאינו מאושר על ידי Dell™.

⚠ **התראה:** כדי למנוע פריקה אלקטרוסטטית, פרוק מעצמך חשמל סטטי באמצעות רצועת הארקה לפרק היד או נגיעה במשטח מתכת לא צבוע (כגון מחבר במחשב).

⚠ **התראה:** כדי לסייע במניעת נזק ללוח המערכת, הסר את הסוללה הראשית (ראה [הסרת הסוללה](#)) לפני עבודה בתוך המחשב.

הסרת לוח המערכת

1. פעל על פי ההוראות בסעיף [לפני שתתחיל](#).
2. לחץ על כל כרטיס או כרטיס ריק שמותקן בקורא כרטיסי המדיה 5 ב-1 והוצא אותו.
3. הסר את הסוללה (ראה [הסרת הסוללה](#)).
4. בצע את ההוראות מ-[שלב 3](#) עד [שלב 4](#) בסעיף [הסרת הכונן הקשיח](#).
5. בצע את ההוראות מ-[שלב 3](#) עד [שלב 5](#) בסעיף [הסרת הכונן האופטי](#).
6. הסר את מכסה המודול (ראה [הסרת מכסה המודול](#)).
7. הסר את מודולי הזיכרון (ראה [הסרת מודולי הזיכרון](#)).
8. הסר את המקלדת (ראה [הסרת המקלדת](#)).
9. הסר את משענת כף היד (ראה [הסרת משענת כף היד](#)).
01. הסר את כרטיס Bluetooth (ראה [הסרת כרטיס ה-Bluetooth](#)).
11. נתק את כבל הצג ואת כבל הרמקולים מהמחברים שבלוח המערכת.
21. הסר את שלושת הברגים שמחברים את מכלול לוח המערכת אל בסיס המחשב.



1	מחבר כבל צג	2	כבל רמקולים
3	ברגים (3)	4	לוח מערכת

- 31. הרם את מכלול לוח המערכת כדי לנתק את המחבר שבלוח המערכת מהמחבר שבלוח הקלט/פלט.
- 41. הפוך את מכלול לוח המערכת.
- 51. הסר את סוללת המטבע (ראה [הסרת סוללת המטבע](#)).
- 61. הסר את מכלול הצינור התרמי של המעבד (ראה [הסרת מכלול הצינור התרמי](#)).
- 71. הסר את מודול המעבד (ראה [הסרת מודול המעבד](#)).

החזרת לוח המערכת למקומו

- 1. פעל על פי ההוראות בסעיף [לפני שתתחיל](#).
- 2. החזר את מודול המעבד למקומו (ראה [החזרת מודול המעבד למקומו](#)).
- 3. החזר את מכלול הצינור התרמי של המעבד למקומו (ראה [החזרת מכלול הצינור התרמי למקומו](#)).
- 4. החזר את סוללת המטבע למקומה (ראה [החזרת סוללת המטבע למקומה](#)).
- 5. הפוך את מכלול לוח המערכת.
- 6. ישר את המחברים שבלוח המערכת עם החריצים שבבסיס המחשב.
- 7. לחץ בעדינות על לוח המערכת כדי לחבר את המחבר שבלוח המערכת למחבר שבלוח הקלט/פלט.
- 8. הברג חזרה את שלושת הברגים שמחברים את מכלול לוח המערכת אל בסיס המחשב.
- 9. חבר את כבל הצג ואת כבל הרמקולים אל המחברים שבלוח המערכת.
- 01. החזר את כרטיס ה-Bluetooth למקומו (ראה [החזרת כרטיס ה-Bluetooth למקומו](#)).
- 11. החזר את משענת כף היד למקומה (ראה [החזרת משענת כף היד למקומה](#)).
- 21. החזר את המקלדת למקומה (ראה [החזרת המקלדת למקומה](#)).
- 31. החזר את מודול הזיכרון למקומו (ראה [החזרת מודול הזיכרון למקומו](#)).
- 41. החזר את מכסה המודול למקומו (ראה [החזרת מכסה המודול למקומו](#)).
- 51. בצע את ההוראות מ-[שלב 3](#) עד [שלב 4](#) בסעיף [החזרת הכונן האופטי למקומו](#).
- 61. בצע את ההוראות מ-[שלב 4](#) עד [שלב 5](#) בסעיף [החלפת הטון הקשיח](#).
- 71. החזר את הסוללה למקומה (ראה [החזרת הסוללה למקומה](#)).
- 81. החזר למקומו כל כרטיס או כרטיס ריק שהוסר מקורא כרטיסי המדיה 5-1.

⚠ התראה: לפני הפעלת המחשב, הברג חזרה את כל הברגים וודא שלא נותרו ברגים חופשיים בתוך המחשב. אי ביצוע הוראה זו עלול לגרום נזק למחשב.

91. הפעל את המחשב.

🔗 הערה: לאחר החלפת לוח המערכת, חזן את תג השירות של המחשב ב-BIOS של לוח המערכת החלופי.


02. חזן את תג השירות (ראה [חזנת תג השירות ב-BIOS](#)).

חזנת תג השירות ב-BIOS

1. ודא שמתאם ה-AC מחובר לשקע חשמל ושהסוללה הראשית מותקנת כהלכה.
 2. הפעל את המחשב.
 3. הקש <F2> במהלך POST כדי להיכנס לתוכנית הגדרת המערכת.
 4. נווט אל כרטיסיית האבטחה והזן את תג השירות בשדה **Set Service Tag** (הגדרת תג שירות).
-

[חזרה לדף התוכן](#)

מדריך שירות של Dell™ Inspiron™ N4020/N4030 של Dell™

 **הערה:** "הערה" מציינת מידע חשוב המסייע להשתמש במחשב ביתר יעילות.

 **התראה:** "התראה" מציינת נזק אפשרי לחומרה או אובדן נתונים, ומסביר כיצד ניתן למנוע את הבעיה.

 **אזהרה:** "אזהרה" מציינת אפשרות של נזק לרכוש, פגיעה גופנית או מוות.

המידע במסמך זה עשוי להשתנות ללא הודעה.
© 2010 Dell Inc. כל הזכויות שמורות.

חל איסור על העתקה של חומרים אלו, בכל דרך שהיא, ללא קבלת רשות בכתב מאת Dell Inc.

סימנים מסחריים המופיעים במסמך זה: Dell, הסמל של Dell Inspiron ו-DELL הם סימנים מסחריים של Dell Inc.; Bluetooth SIG, Inc. וחברת Dell עושה בו שימוש ברישיון; Windows Vista, Microsoft, Windows וסמל לחצן ההפעלה של Windows Vista הם סימנים מסחריים או סימנים מסחריים רשומים של Microsoft Corporation בארצות הברית ו/או בארצות אחרות.

ייתכן שייעשה שימוש בסימנים מסחריים ובשמות מסחריים אחרים במסמך זה כדי להתייחס לישויות הטוענות לבעלות על הסימנים והשמות, או למוצרים שלהן. Dell Inc. מוותרת על כל עניין קנייני בסימנים מסחריים ושמות מסחריים פרט לאלה שבבעלותה.

מרץ 2010 מהדורה A00